

پرسش‌های چهارگزینه‌ای + پاسخ‌های کاملاً تشریحی

جامع ادبیات کنکور نظام جدید

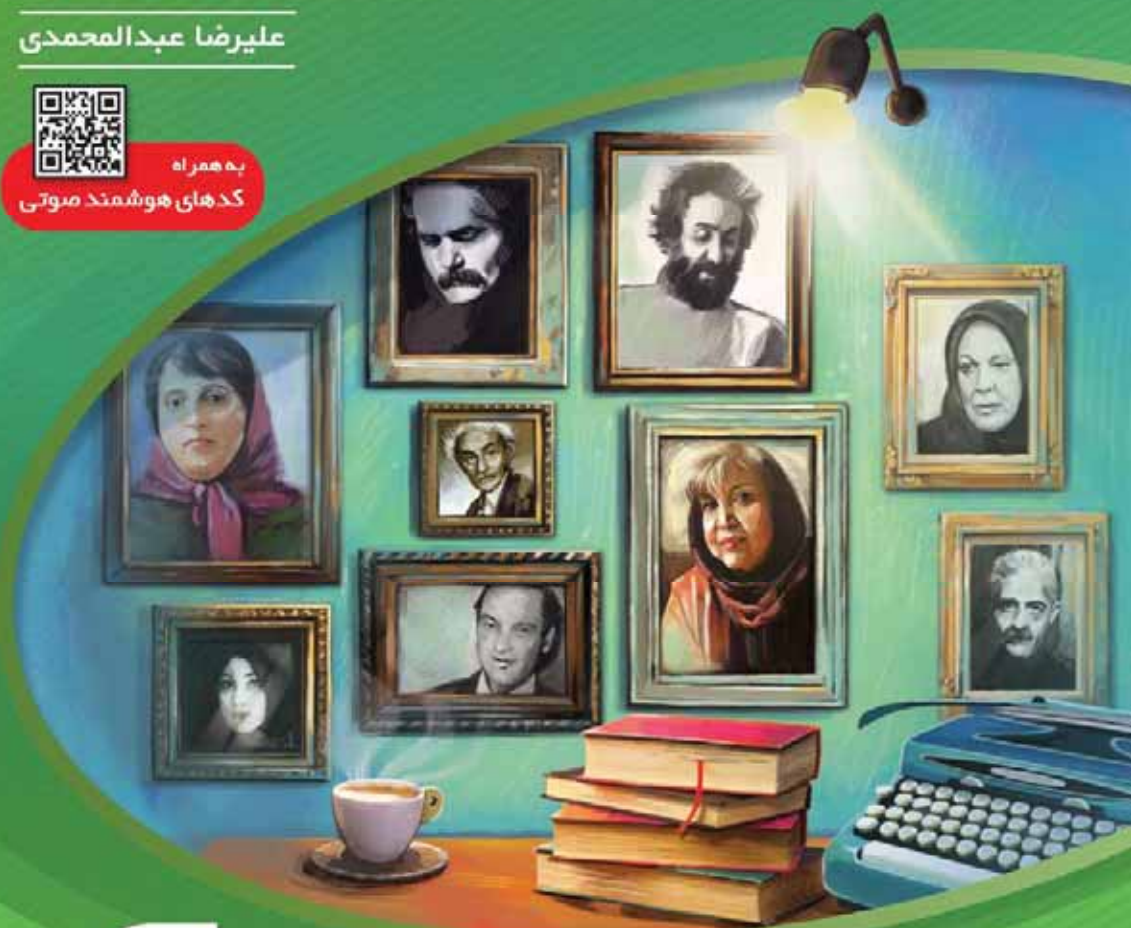
علیرضا عبدالمحمدی



به همراه
کدهای هوشمند صوتی

انتشارات
انگه

ویژه
نظام جدید
آموزشی



مقدمه مؤلف

تقدیم به معشوق حافظ؛ عرفانی یا غیر عرفانی

و اما معشوق حافظ کیست؟

یکم مطلب آنکه: گروهی بر این عقیده‌اند که معشوق یا معشوقه! خواجه حافظ شیرازی همان «شاخه نبات» است که البته «شاخ نبات» هم به او می‌گویند:

«این همه شاهد و شکر کز سخنم می‌ریزد اجر صبری است کزان شاخ نباتم دادند»

نظر این دوستان: True OR False

چرا که شاخ نبات در شعر حافظ دلالتی بر شیرینی گفتار و سخن حافظ دارد:

«حافظ چه طرفه شاخ نباتی است کلک تو کش میوه دلپذیرتر از شاهد و شکر است»

دوم مطلب آنکه: گروهی دیگر بر این باورند که معشوق یا معشوقه او «نسرین» نامی است دلبر؛ دلایل این گروه متفاوت است و از جمله آنکه حافظ در جاهایی از معشوق یا معشوقه‌ای چهارده ساله، سخن به میان می‌آورد و تقریباً به همین تعداد واژه «نسرین» را استفاده کرده است؛ پس این نسرین همان معشوقه چهارده ساله اوست:

«می دو ساله و محبوب چارده ساله»
«چارده ساله بتی چابک و شیرین دارم»
«می‌نماید عکس می در رنگ روی مهوش»
«به بوی او دل بیمار عاشقان چو صبا»
«خوش بود لب آب و گل و سبزه و نسرین»
«رسیدن گل و نسرین به خیر و خوبی باد»
همین بس است مرا صحبت صغیر و کبیر»
که به جان حلقه به گوش است مه چاردهش»
همچو برگ ارغوان بر صفحه نسرین غریب»
فدای عارض نسرین و چشم نرگس شد»
افسوس که آن گنج روان رهگذری بود»
بنفشه شاد و کش آمد، سمن صفا آورد»

و چندین بیت دیگر، که البته ظاهراً و در اکثر ویرایش‌های دیوان خواجه، در سیزده بیت از واژه «نسرین» استفاده شده است. دو مطلب در اینجا قابل ذکر است:

نظر این گروه درباره معشوق یا معشوقه چارده ساله حافظ: True OR False

اما ارتباط دادن این چارده ساله با چارده تکرار نسرین (شما بخوانید سیزده!) و نتیجه گرفتن که این، همان است و رازی در پس کلام خواجه شمس‌الدین بوده است، از این استدلال تن علم ریاضیات و منطق و استدلال می‌لرزد؛ مثلاً اگر واژه «هوشنگ» چهارده بار تکرار می‌شد آیا باز، همین استدلال را می‌کردیم؟

پس اینکه نام معشوقه حافظ نسرین بوده: True OR False

سوم مطلب آنکه: اساساً معشوق حافظ آسمانی است یا زمینی؛ که حافظ‌شناسان بی‌قصد و غرض و طوطیان شکرشکن، به حقیقت دریافته‌اند که او در مواردی آسمانی و عرفانی سخن می‌گوید و در مواردی کاملاً روی زمین است و از دلبران و معشوقان و معشوقه‌ها و زیبارویان حرف زده است و البته در بعضی موارد هم، ما را میان زمین و آسمان، رها می‌کند و نتیجه مشخصی به ما نمی‌دهد؛ پس:

حافظ گاهی معشوق عرفانی دارد و گاهی معشوق زمینی: True OR False

چهارم مطلب آنکه: این معشوق یا معشوقه زمینی چگونه قیافه‌ای داشته است و حافظ چه تفسیری از ظاهر او دارد؟ به این ابیات نظر بیفکنید:

«ببرد از من قرار و طاقت و هوش»
«نگاری چابکی سنگی کله‌دار»
«دل داده‌ام به یاری، شوخی کشی نگاری»
بت سنگین‌دل و سیمین بناگوش»
ظریفی مهوشی ترکی قباپوش»
مرضیه‌السیجایا محمودة‌الخصایل»

«در عین گوشه گیری، بودم چو چشم مست
 «زلف آشفته و خو کرده و خندان لب و مست
 «دلم به حلقه زلفش به جان خرید آشوب
 «ای فروغ ماه حسن از روی رخشان شما
 «آن سیه چرده که شیرینی عالم با اوست
 «خال مشکین که بدان عارض گندمگون است
 «رشته تسبیح اگر بگسست معذورم بدار
 «ز چین زلف کمندت کسی نیافت خلاص
 «بداد لعل لب بوسه‌ای به صد زاری
 و البته بسیاری ابیات دیگر: حتی او در جایی طلب رقصیدن دوتایی (چیزی در مایه‌های تانگو!) دارد:
 «رقص بر شعر تر و ناله نی خوش باشد
 خاصه رقصی که در آن دست نگاری گیرند»

پس معشوق یا معشوقه حافظ:

«سیمین بناگوش (سفیدرو)، چابک (فرز و تیز و سبک‌وزن)، چشم مست، ابرو کمان، زلف آشفته، خندان، مست، چاه زرخندان (چاله چانه)، سیه چرده و عارض گندمگون (سیاه و سبزه؛ که این یکی با سیمین بناگوش تناقض دارد و شاید ما داریم از چندین معشوق حرف می‌زنیم؛ بگذریم 😊). چشم میگون (مست و شاید قرمزی چشم او از مستی)، خال مشکین، سیمین ساق (دستان سفید)، تیر چشم (نگاهی نافذ و گیرا)، لعل لب (لبان قرمز) و ...» بوده است!



خدایا مرا ببخش که معشوقه مردم را توصیف کردم.

البته مواردی دیگر هم درباره معشوق یا معشوقه یا معشوقکان حافظ می‌توان گفت که بهتر است بگذریم و در مجالی دیگر بحث‌های دیگر کنیم. پنجم مطلب آنکه: کتابی که پیش رویتان باز است تست درس به درس فارسی دهم، یازدهم و دوازدهم نظام جدید است. تقسیم‌بندی هر درس را بر اساس قلمروهای کتاب درسی (ادبی، فکری، زبانی) انجام داده‌ام. در ابتدای هر درس QRcode قرار دارد که مرور بسیار سریع درس در آنجا است.

در این کتاب، تغییرات کتاب‌های درسی در نظر گرفته شده و برای همه دانش‌آموزانی که می‌خواهند کتاب‌های درسی را مرور و جارو کنند، مفید است.

درود بی‌پایان بر بروبچه‌های دوست‌داشتنی الگو که مثل همیشه مهربانانه برای تولید و چاپ کتاب زحمت کشیدند. خانم‌ها زهرا فیض، مهرناز قجری، فاطمه احدی و ...

منتظر نظرات، سؤالات و پیشنهادهایتان در کانال و سایت هستم:

@olgoo _ adabiat

@azmoon _ adabiat

abdolmohamadi.com

نیامدی و دیر شد ...

همین ... (سایه)

دوست‌دار شما

علیرضا عبدالمحمّدی



فهرست

● فارسی یازدهم

۹۲.....	ستایش
۹۶.....	درس ۱
۱۰۰.....	درس ۲
۱۰۷.....	درس ۳
۱۱۴.....	درس ۵
۱۲۱.....	درس ۶
۱۲۵.....	درس ۷
۱۲۹.....	درس ۸
۱۳۲.....	درس ۹
۱۳۶.....	درس ۱۰
۱۳۹.....	درس ۱۱
۱۴۲.....	درس ۱۲
۱۵۰.....	درس ۱۴
۱۵۵.....	درس ۱۵
۱۵۹.....	درس ۱۶
۱۶۳.....	درس ۱۷
۱۶۵.....	درس ۱۸
۱۶۸.....	نیایش

● فارسی دوازدهم

۲.....	ستایش
۶.....	درس ۱
۱۷.....	درس ۲
۲۲.....	درس ۳
۲۵.....	درس ۵
۳۰.....	درس ۶
۴۵.....	درس ۷
۴۹.....	درس ۸
۵۳.....	درس ۹
۶۱.....	درس ۱۰
۶۳.....	درس ۱۱
۶۶.....	درس ۱۲
۶۹.....	درس ۱۳
۷۲.....	درس ۱۴
۷۵.....	درس ۱۶
۸۲.....	درس ۱۷
۸۵.....	درس ۱۸
۸۸.....	نیایش

فهرست

● پاسخ‌های تشریحی

۲۳۲	فارسی ۱۲
۲۶۱	فارسی ۱۱
۲۸۷	فارسی ۱۰

● فارسی دهم

۱۷۲	ستایش
۱۷۴	درس ۱
۱۷۷	درس ۲
۱۸۳	درس ۳
۱۸۶	درس ۵
۱۸۹	درس ۶
۱۹۳	درس ۷
۱۹۶	درس ۸
۲۰۲	درس ۹
۲۰۵	درس ۱۰
۲۰۸	درس ۱۱
۲۱۱	درس ۱۲
۲۱۵	درس ۱۳
۲۱۷	درس ۱۴
۲۲۱	درس ۱۶
۲۲۳	درس ۱۷
۲۲۵	درس ۱۸
۲۲۹	نیاش



تلمذ و ادبی

۱۳۰۳ در کدام ابیات، آرایه «ایهام» به کار رفته است؟

- (الف) در دل نهادم مهر او، آن دل، روان دادم بدو
(ب) در شرط آفرینش و در عهد روزگار
(پ) غرق خون بود و نمی‌مرد ز حسرت فرهاد
(ت) زاهد از کوچۀ زندان به سلامت بگذر
- (۱) الف و ب (۲) ب و پ (۳) پ و ت (۴) الف و ت

۱۳۰۴ با توجه به بیت: «کیست حافظ تا نوشد باده بی‌آواز رود / عاشق مسکین چرا چندین تجمل بیدش»، کدام کلمه «ایهام» دارد؟

- (۱) آواز (۲) باده (۳) تجمل (۴) رود

۱۳۰۵ در کدام گزینه آرایه «ایهام» موجود نیست؟

- (۱) هر کو نکاشت مهر و ز خوبی گلی نجید
(۲) بر کام دل به گردش ایام دل میند
(۳) گره را ز راز جهان باز کن
(۴) چشم چپ خویشتن برآرم
- در رهگذار باد نگهبان لاله بود
کاین چرخ کج‌مدار نه بر آرزو رود
که آسان کند باده دشوارها
تا روی نیندت به جز راست

۱۳۰۶ در بیت: «آئینه سکندر جام می است بنگر / تا بر تو عرضه دارد احوال ملک دارا»، کدام کلمه آرایه «ایهام» دارد؟

- (۱) دارا (۲) آئینه (۳) ملک (۴) سکندر

۱۳۰۷ در بیت: «خانه زندان است و تنهایی ضلال / هر که چون سعدی گلستانیش نیست»، کدام واژه یادآور آرایه «ایهام» است؟

- (۱) خانه (۲) زندان (۳) سعدی (۴) گلستان

۱۳۰۸ در کدام بیت آرایه «ایهام» دیده می‌شود؟

- (۱) پسر را نشانندند پیران ده
(۲) ای پریشان گوی مسکین، پرده دیگر کن
(۳) شاه ترکان سخن مدعیان می‌شنود
(۴) مرا شکر منه و گل مریز در مجلس
- که مهتر بر او نیست، مهرش بده
پور دستان جان ز چاه نابردار در نخواهد برد
شرمی از مظلمۀ خون سیاوشش باد
میان خسرو و شیرین شکر کجا گنجد؟

۱۳۰۹ کدام گزینه در بیت: «کوه را هم تیغ داد و هم کمر / تا به سرهنگی او افراخت سر»، دارای «ایهام» است؟

- (۱) کوه و سرهنگی (۲) کوه و کمر (۳) تیغ و کوه (۴) تیغ و کمر

تلمرو فکری

۱۳۱۰ در کدام بیت به اتّفاقی غیرطبیعی و پارادوکسیکال اشاره می‌کند؟



- | | |
|--|---|
| <p>گفتا اگر بدانی هم اوت رهبر آید
گفتا که شب‌رو است او، از راه دیگر آید
گفتا مگوی با کس، تا وقت آن در آید
گفتم که ماه من شو، گفتا اگر بر آید</p> | <p>۱) گفتم که بوی زلفت گمراه عالمم کرد
۲) گفتم که بر خیالت راه نظر بیندم
۳) گفتم دل رحیمت کی عزم صلح دارد
۴) گفتم غم تو دارم، گفتا غمت سر آید</p> |
|--|---|

۱۳۱۱ مفهوم عبارت: «ای درویش، ما موشی در حقه به تو دادیم، تو پنهان نتوانستی داشت، سرّ خدای را با تو بگوئیم، چگونه نگاه خواهی داشت؟»، در کدام بیت نیامده است؟

- | | |
|--|---|
| <p>هشیار چه داند که در این کوی چه راز است
با طبیب نامحرم حال درد پنهانی
هر که را دردی نباشد نیست مرد
اسرار عشق به ورق زر نوشته‌اند</p> | <p>۱) اسرار خرابیات به‌جز مست نداند
۲) پیش زاهد از رندی دم مزین که نتوان گفت
۳) قدر اهل درد، داند اهل درد
۴) خواجه محرّران سرشکم به سیم ناب</p> |
|--|---|

۱۳۱۲ در کدام بیت بشارت معشوق دیده می‌شود؟



- | | |
|---|---|
| <p>گفتم که ماه من شو گفتا اگر بر آید
گفتا که شب‌رو است او، از راه دیگر آید
گفتا اگر بدانی هم اوت رهبر آید
گفتا خموش حافظ، کاین غصّه هم سر آید</p> | <p>۱) گفتم غم تو دارم گفتا غمت سر آید
۲) گفتم که بر خیالت راه نظر بیندم
۳) گفتم که بوی زلفت گمراه عالمم کرد
۴) گفتم زمان عشرت، دیدی که چون سر آمد</p> |
|---|---|

۱۳۱۳ در کدام مصرع گله‌ای از طرف عاشق نسبت به معشوق دیده نمی‌شود؟

- | | |
|---|--|
| <p>۲) گفتم خوشا هوایی کز باد صبح خیزد
۴) گفتم که نوش لعلت ما را به آرزو کشت</p> | <p>۱) گفتم ز مهرورزان رسم وفا بیاموز
۳) گفتم که بوی زلفت گمراه عالمم کرد</p> |
|---|--|

تلمرو زبانی

* ۱۳۱۴ در همهٔ ابیات به استثنای بیت جابه‌جایی ضمیر صورت گرفته است.

- | | |
|--|---|
| <p>خدایا ز عفوم مکن ناامید
خدایا به فضل خودم دست گیر
که هیچم فعال پسندیده نیست
امیدم به آمرزگاری توس</p> | <p>۱) بضاعت نیاوردم الاّ امید
۲) من آنم ز پای اندر افتاده پیر
۳) کس از من سیه‌نامه‌تر دیده نیست
۴) جز این کاعتماد به یاری توس</p> |
|--|---|

* ۱۳۱۵ در کدام بیت «جابه‌جایی ضمیر متصل» وجود دارد؟

- | | |
|--|--|
| <p>گیرم که غمت نیست، غم ما هم نیست؟
وز آن گلشن به خارم مبتلا کرد
خون عاشق به قدح گر بخورد نوشش باد
که تصویر صبحی به منظر ندادم</p> | <p>۱) ای آنکه به اقبال تو در عالم نیست
۲) از آن رنگ رخم خون در دل افتاد
۳) نرگس مست نوازش کن مردم‌دارش
۴) شدم آب، چون شمع و در خود فسردم</p> |
|--|--|

* بحث جهش یا پرش یا جابه‌جایی ضمیر از حذفیات کنکور سراسری اعلام شده است. اما به دلیل وجود در کتاب درسی ما اینجا آورده‌ایم.

* ۱۳۱۶ در کدام بیت «جهش ضمیر» به چشم می خورد؟

نمی‌باید نمودن زر به طرّار
تفقّدی به زبان قلم دریغ مدار
شد این رودآور و آن زعفران‌زار
دست من گیر و مرا بی‌سروسامان مگذار

۱) از آن پوشم رخ از زلفت که گویند
۲) ورم قدم به عیادت نمی‌نهی باری
۳) دو چشم سیل‌بار و روی زردم
۴) من سرگشته چو سر در سر زلفت کردم

* ۱۳۱۷ جهش ضمیر را در کدام بیت نمی‌توان دید؟

کوه را سیل عقیقین بر کمر خواهد فتاد
ساکن شود، بدیدم و مشتاق‌تر شدم
در حقیقت که تو شیرینی و من فرهادم
گر در آنجا نام من بینی قلم بر سر زنش

۱) بس که چون فرهادم آب دیدگان از سرگذشت
۲) گفتم ببینمش مگرم درد اشتیاق
۳) می‌زنم تیشه عشقت به سر هستی خویش
۴) بعد از این ای یار اگر تفصیل هشیاران کنند

* ۱۳۱۸ کدام بیت «جهش ضمیر» دارد؟

وقتی که هر دو عالمت از دل برون رود
بینم به چشم خویش که سیلاب خون رود
چون آه من بدین فلک نیلگون رود؟
رخصت نمی‌دهد که کسی در درون رود

۱) دانی که در دل تو کی آید جمال یار؟
۲) از کوی دوست باز نیچم عنان اگر
۳) گر نی کمند زلف درازت شود سبب
۴) بنشست در درونم و غیر از خیال یار



* ۱۳۱۹ دربارهٔ جهش ضمیر در بیت زیر، کدام عبارت صحیح است؟

«همّت بدرقهٔ راه کن ای طایر قدس
که دراز است ره مقصد و من نوسفرم»
۱) «م» پس از «همّت»، در اصل پس از «راه» قرار داشته است.
۲) «م» پس از «نو سفر»، در اصل پس از «مقصد» قرار داشته است.
۳) «م» پس از «همّت»، در اصل پس از «طایر» قرار داشته است.
۴) «م» پس از «نو سفر»، در اصل پس از «دراز» قرار داشته است.

۱) «م» پس از «همّت»، در اصل پس از «راه» قرار داشته است.
۲) «م» پس از «نو سفر»، در اصل پس از «مقصد» قرار داشته است.
۳) «م» پس از «همّت»، در اصل پس از «طایر» قرار داشته است.
۴) «م» پس از «نو سفر»، در اصل پس از «دراز» قرار داشته است.

* ۱۳۲۰ در همهٔ گزینه‌ها به جز گزینهٔ جهش ضمیر رخ داده است.

گم گشت در تو هر دو جهان از که جویمت
که جان یادت ز آن خورش پرورش
گفتا اگر بدانی هم اوت رهبر آید
چون عشق حرم باشد سهل است بیابان‌ها

۱) ای بی‌نشان محض نشان از که جویمت
۲) مخور طعمه جز خسروانی خورش
۳) گفتم که بوی زلفت گمراه عالمم کرد
۴) گر در طلبت رنجی ما را برسد شاید

* ۱۳۲۱ در کدام گزینه «جهش ضمیر» وجود ندارد؟

مبادا خالی‌ات شکر ز منقار
کاندر این دیر کهن کار سبکیاران خوش است
گر شب و روز در این قصهٔ مشکل باشی
مردی آن نیست که مشتتی بزنی بر دهنی

۱) الا ای طوطی گویای اسرار
۲) از زبان سوسن آزاده‌ام آمد به گوش
۳) نقد عمرت ببرد غصهٔ دنیا به گراف
۴) گرت از دست برآید دهنی شیرین کن

* ۱۳۲۲ در کدام بیت جهش ضمیر مشاهده می‌شود؟

به کجا رود کبوتر که اسیر باز باشد
که محب صادق آنست که پاکباز باشد
تا شی محرم اسرار نهانم باشد
و گر میلیم کشی در چشم میلیم همچنان باشد

۱) عجیبت اگر توانم که سفر کنم ز دستت
۲) ز محبتت نخواهم که نظر کنم به رویت
۳) گر تو را خاطر ما نیست خیالت بفرست
۴) به شمشیر از تو نتوانم که روی دل بگردانم

* ۱۳۲۳ از بین ابیات زیر فقط در بیت گزینهٔ جهش ضمیر روی داده است.

مژه بر هم نزنند گر بزنی تیر و سنانش
وز محنت فراقش یک لحظه وارهانم
گوشهٔ چشمت بلای گوشه‌نشین است
به سخن باز نمی‌باشد و چشم از نازش

۱) به جفایی و جفایی نرود عاشق صادق
۲) هرگز نگفتی ای جان کان خسته را بپرسم
۳) گوشه گرفتم ز خلق و فایده‌ای نیست
۴) تا چه کردیم دگرباره که شیرین لب دوست



* بحث جهش یا پرش یا جابه‌جایی ضمیر از حذفیات کنکور سراسری اعلام شده است. اما به دلیل وجود در کتاب درسی ما اینجا آورده‌ایم.

۱۳۲۴ معنی واژه‌های «نوش - شبرو - سودا - خُنگ» در کدام گزینه صحیح است؟



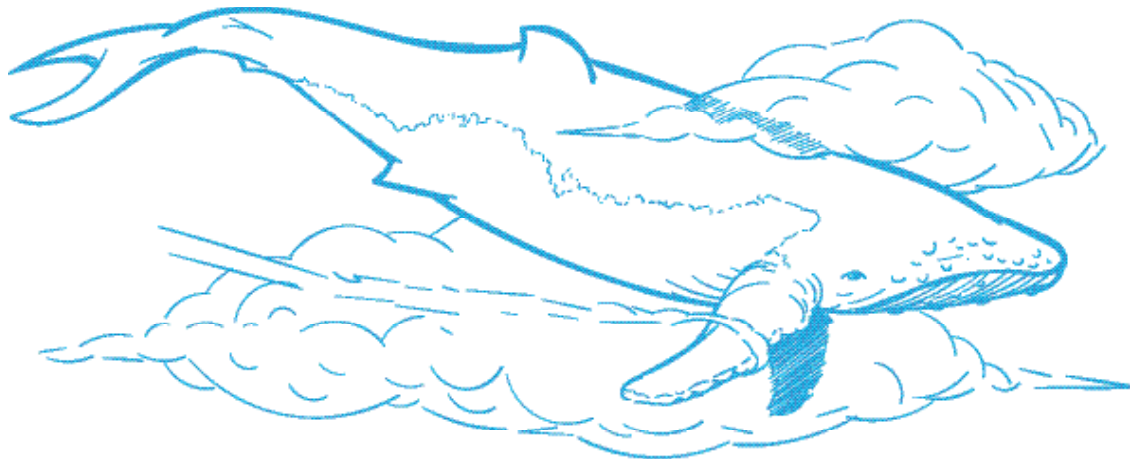
- ۱) شهد - عاشق - اندیشه - ای خوش
- ۲) عسل - راهزن - هوس - نیکا
- ۳) خوشگوار - شب‌بیدار - خیالات - خوشا
- ۴) نیش - عیار - عشق - سرد

۱۳۲۵ معنی چند واژه در مقابل آن غلط نوشته شده است؟

- (حقه: صندوق) (کوی: کجاست) (خیال: تصوّر چیزی در ذهن) (عشرت: خوش) (لعل: سنگ قیمتی)
- یک (۱) دو (۲) سه (۳) چهار (۴)

۱۳۲۶ در کدام گزینه املای یک یا چند واژه اشکال دارد؟

- ۱) زینهار - خدای تعالی - محمّدبن منور - اسرار حق
- ۲) مهرورزان - نوش لعل - دل رحیم - زمان عشرت
- ۳) جهش ضمیر - ثبات - حقه راز - سودا
- ۴) راه نظر - بنده‌پرور - بی‌نشان محز - اسرار التّوحید





دنیای
کتاب

درس
۱



تلمیحات ادبی

۶۵۰ در کدام بیت آرایه ادبی «جناس» وجود ندارد؟

- ۱) کرم ورزد آن سر که مغزی در اوست
- ۲) بخور تا توانی به بازوی خویش
- ۳) با زمانی دیگر انداز ای که پندم می‌دهی
- ۴) شغال نگون بخت را شیر خورد

که دون همتانند بی‌مغز و پوست
که سعیت بود در ترازوی خویش
کاین زمانم گوش بر چنگ است و دل در چنگ نیست
بماند آن چه روباه از آن سیر خورد



۶۵۱ در چند بیت «جناس همسان» به کار رفته است؟

- الف) برو شیر درنده باش ای دغل
 - ب) بخور تا توانی به بازوی خویش
 - ج) کزین بس به کنجی نشینم چو مور
 - د) درین بود درویش شوریده رنگ
 - ه) چه در کار و چه در کار آزمودن
- ۱) سه ۲) چهار

مینداز خود را چو روباه شل
که سعیت بود در ترازوی خویش
که روزی نخوردند پیلان به زور
که شیری برآمد شغالی به چنگ
نباید جز به خود، محتاج بودن

۱) دو ۳) پنج

۶۵۲ در کدام گزینه مجاز دیده نمی‌شود؟

- ۱) کرم ورزد آن سر که مغزی در اوست
- ۲) اگر رفت و آثار خیرش نماند
- ۳) خدا را بر آن بنده بخشایش است
- ۴) محتاج قصه نیست گرت قصد خون ماست

که دون همتانند بی‌مغز و پوست
نشاید پس از مرگش الحمد خواند
که خلق از وجودش در آسایش است
چون رخت از آن توست به یغما چه حاجت است

۶۵۳ آرایه‌های «جناس، تضاد، مراعات نظیر، مجاز» به ترتیب در ابیات آمده‌اند.

- الف) نه بیگانه تیمار خوردش نه دوست
 - ب) گریه شام و سحر شکر که ضایع نگشت
 - ج) کرم ورزد آن سر که مغزی در اوست
 - د) منزل حافظ کنون بارگه پادشاست
- ۱) الف - ب - د - ج
۳) ج - ب - الف - د

چو چنگش، رگ و استخوان ماند و پوست
قطره باران ما گوهر یک دانه شد
که دون همتانند بی‌مغز و پوست
دل بر دلدار رفت، جان بر جانانه شد



۲) ج - د - الف - ب
۴) الف - د - ب - ج

۶۵۴ در کدام گزینه کلمه قافیة دو مصراع جناس ندارند؟

- ۱) نه بیگانه تیمار خوردش نه دوست
- ۲) چو صبرش نماند از ضعیفی و هوش
- ۳) بخور تا توانی به بازوی خویش
- ۴) زنخدان فرو برد چندی به جیب

چو چنگش رگ و استخوان ماند و پوست
ز دیوار محرابش آمد به گوش
که سعیت بود در ترازوی خویش
که بخشنده روزی فرستد ز غیب

تلمذ و فکری

۶۵۵ مفهوم کدام بیت با بیت زیر قرابت معنایی دارد؟



که خلق از وجودش در آسایش است»
که دون همتانند بی‌مغز و پوست
که نیکی رساند به خلق خدای
نویسندهٔ عمر و روزی است هم
وین جرم چو خود کردم با خود چه توان کردن؟

«خدا را بر آن بنده بخشایش است
۱) کرم ورزد آن سر که مغزی در اوست
۲) کسی نیک بیند به هر دو سرای
۳) نگارندهٔ کودک اندر شکم
۴) دل دادم و بد کردم و یک درد به صد کردم

۶۵۶ مفهوم: «بگیر ای جوان، دست درویش پیر / نه خود را بیفکن که دستم بگیر» در کدام گزینه آمده است؟

جز دیده که هرچه داشت بر پایم ریخت
با سخت بازوان به ضرورت فروتنی
سیر آمده‌ام ز خویشتن دستم گیر
ز همت توشه‌ای بردار و خود تخمی بکار آخر

۱) زین واقعه هیچ دوست دستم نگرفت
۲) سعدی چو سروری نتوان کرد لازمست
۳) ای فضل تو دستگیر من، دستم گیر
۴) چو یاد، از خرمن دوان ربودن خوشه‌ای تا چند

۶۵۷ مفهوم کدام بیت با بیت زیر تقابل معنایی دارد؟



شد و تکیه بر آفریننده کرد»
بماند آن‌چه روباه از آن سیر خورد
که روزی‌رسان قوت روزش بداد
که بخشنده روزی فرستد به غیب
شکار از چنگ گنجشکان نگیرد

«یقین، مرد را دیده، بیننده کرد
۱) شغال نگون‌بخت را شیر خورد
۲) دگر روز باز اتفاق اوفتاد
۳) زنخندان فروبرد چندی به جیب
۴) اگر عنقا ز بی‌برگی بمیرد

۶۵۸ بیت «بخور تا توانی به بازوی خویش / که سعادت بود در ترازوی خویش» با کدام یک از بیت‌های زیر قرابت معنایی دارد؟

به هر چیز خواهی توانی رسید
مَتَّ حاتم طایی نبرد
مزد آن گرفت جان برادر که کار کرد
به راحتی نرسید آنکه زحمتی نکشید

۱) ز کوشش به هر چیز خواهی رسید
۲) هر که نان از عمل خویش خورد
۳) نابرده رنج، گنج میسر نمی‌شود
۴) مکن ز عرصه شکایت که در طریق ادب

۶۵۹ کدام بیت با بیت زیر قرابت معنایی بیشتری دارد؟

که نیکی رساند به خلق خدای»
بدی را، بدی باشد اندر خودت
تو با هر کسی نیز نیکی نمای
که نیکی نشاید ز کس خواستن
جهان جهان را به بد نسپریم

«کسی نیک بیند به هردو سرای
۱) چو نیکی کنی، نیکی آید برت
۲) چو نیکی نمایند کیهان‌خدای
۳) به نیکی بیاید تن آراستن
۴) بیا تا همه دست نیکی بریم

۶۶۰ مفهوم حکایت نیکی از بوستان سعدی با کدام ضرب‌المثل ارتباط بیشتری دارد؟



۱) مرا نان ده و کفش بر سر بزن
۲) از تو حرکت، از خدا برکت
۳) هر آن کس که دندان دهد نان دهد
۴) تو نیکی می‌کن و در دجله انداز / که ایزد در بیابانت دهد باز

دلمرو زبانی

۶۶۱ همة واژه‌های گزینه دو به دو به لحاظ رابطه معنایی در یک حوزه قرار می‌گیرند.

- ۱) اعمی و بصیر - هبوط و صعود - سفر و حضر - قانع و طامع
- ۲) عزل و نصب - جزر و مد - هزاهز و غریو - مضرات و منافع
- ۳) ایجاز و اطناب - مدح و ذم - سلاست و روانی - ینبوع و چشمه
- ۴) بدو و ختم - افراط و تفریط - انقباض و انبساط - ابطال و الغا

۶۶۲ کدام کلمه در جمله «ماه، بود» از طریق رابطه هم‌نشینی، به «ماه» معنی متفاوتی می‌دهد؟

- ۱) پربرکت (۲ طولانی
- ۲) نورانی (۳ نوری
- ۳) بی‌برکت (۴ آمدن

۶۶۳ معنای کدام واژه را به تنهایی اصلاً نمی‌توان دانست؟

- ۱) کله (۲ دهان
- ۲) سیر (۳ سیر
- ۳) آمدن (۴ آمدن

۶۶۴ رابطه‌ای که باعث کشف معنا در عبارت «سیر را غم گرسنه نیست، هم‌چنان که سوار را غم پیاده» می‌شود، چیست؟

- ۱) ترادف (۲ تضاد
- ۲) تشابه (۳ تضاد
- ۳) تضاد (۴ تضاد

۶۶۵ مفهوم مصدر «شدن» در کدام گزینه با بقیه متفاوت است؟



- ۱) با هر غمی که آید راضی شو، ای دل، آن را
- ۲) گرت نزهت همی باید به صحرای قناعت شو
- ۳) ای سر به زودی خاک شو، پیش در آن نازنین
- ۴) ای اجل رنجه شو اکنون که ز بیماری هجران

۶۶۶ نقش دستوری واژه‌های مشخص شده به ترتیب در کدام گزینه آمده است؟

- «شغال نگون‌بخت را شیر خورد بماند آنچه روباه از آن سیر خورد
دگر روز با اتفاق اوفتاد که روزی‌رسان، قوت روزش بداد»
- ۱) نهاد، مفعول، مفعول (۲ نهاد، قید، مفعول
 - ۲) نهاد، مفعول، مفعول (۳ نهاد، نهاد، مفعول
 - ۳) نهاد، مفعول، مفعول (۴ نهاد، نهاد، نهاد

۶۶۷ رابطه معنایی بیان‌شده در کدام گزینه صحیح نیست؟

- ۱) قطره، چکیده: ترادف (۲ یل، دلاور: تناسب
- ۲) بیعت، میثاق: ترادف (۳ بیعت، میثاق: ترادف
- ۳) بیعت، میثاق: ترادف (۴ ظلمت، فروغ: تضاد

۶۶۸ پی بردن به معنای واژه «ماه» در کدام گزینه به رابطه معنایی «تضمن» امکان‌پذیر است؟

- ۱) زان روی که از شعاع نور رخ تو
- ۲) اختلافی که هست در نام است
- ۳) ایام را به ماهی یک شب هلال باشد
- ۴) عزیز مصر به رگم برادران غیور

۶۶۹ معنی کدام کلمه با توجه به بیت مقابلش نادرست آمده است؟

- ۱) با لطف بهارت دل چون برگ چرا لرزد
 - ۲) ساقی بیا که هاتف غییم به مژده گفت
 - ۳) ید بیضا و عصایی شده ثعبان رسدش
 - ۴) میدان تو بی‌کس است بنشین
- ترسد که خزان آید آرد دغلی دیگر (مکر)
با درد صبر کن که دوا می‌فرستمت (نهان)
جملگی تشنه‌دلان قوت از او می‌یابند (طعام)
شوریده‌سری بس است بنشین (آشفته)

۶۷۰ در همة گزینه‌ها معنای دو کلمه «شد» متفاوت است به جز:



- ۱) که سرمایه ز کف بیرون شد
 - ۲) قطره آب بود با دریا شد
 - ۳) چند اسیر رنگ و بو خواهی شد
 - ۴) بر چرخ فلک هیچ‌کسی چیر نشد
- وز دست اجل بسی جگرها خون شد
یک ذره خاک با زمین یکتا شد
چند از پی هر زشت و نکو خواهی شد
وز خوردن آدمی زمین سیر نشد

۶۷۱ معنی واژه‌های «صنع - قوت - زنخدان - جیب» به ترتیب در کدام گزینه درست آمده است؟

- ۱) آفریدن - قوی - چانه - گریبان
 ۲) ساختن - طعام - چانه - گریبان
 ۳) ساخته شده - خوردنی - زیر چانه - یقه
 ۴) آفرینش - غذا - ابرو - یقه

۶۷۲ در کدام گزینه معنی همهٔ واژه‌ها درست است؟

- ۱) شوریده‌رنگ (پیشانی)، سیر (بیزار، متنفر)، نگون‌بخت (بدبخت)
 ۲) شوریده (آشفته)، زنخدان (چانه)، دون (فرومايه)
 ۳) دغل (درستکار)، قوت (غذا)، فروماند (تعجب کرد)
 ۴) زنخدان (جیب)، محراب (بالای خانه)، صنع (آفرینش)



۶۷۳ معنی «جیب» در کدام گزینه با سایر ابیات متفاوت است؟

- ۱) ناف خلقش چو کلک رسّامان
 ۲) و آفتابی که خلاف امکان است
 ۳) که این نافه ز چین جیب حور است
 ۴) گهی کردی به جای خویش مسکن
 ۱) مشک در جیب و لعل در دامان
 ۲) که برآید ز جیب پیرهنی
 ۳) نه آن آهو که از مردم نفور است
 ۴) کشیدی سر به جیب و پا به دامن

۶۷۴ در کدام بیت غلط املایی وجود ندارد؟

- ۱) چو صبرش نماند از ضعیفی و هوش
 ۲) زنخدان فرورد چندی به جیب
 ۳) به گوش ارقوان آهسته گفتم
 ۴) برو شیر دژنده باش ای دغل
 ۱) ز دیوار مهرباش آمد به گوش
 ۲) که بخشنده، روزی فرستد ز غیب
 ۳) بهارت خوش که فکر دیگرانی
 ۴) میانداز خود را چو روباه شَل

۶۷۵ جفت‌های معنایی کدام گزینه تماماً دارای رابطهٔ تَضَمّن می‌باشند؟

- ۱) سیر و گیاه - انسان و حیوان - طوطی و پرواز - گنجشک و آواز
 ۲) انسان و ناطق - گوجه‌سبز و میوه - تهران و ایران - لوبیا و دانه
 ۳) کلوجه و شیرینی - انسان و متفکر - آبلیمو و مایع - نماز و عبادت
 ۴) توحید و اعتقاد - گل و بلبل - حمیت و تعصب - پرواز و آرزو

۶۷۶ همهٔ واژه‌های گزینهٔ دو به دو به لحاظ رابطهٔ معنایی در یک حوزه قرار می‌گیرند.

- ۱) اقبال و ادبار - زیر و زبر - حضيض و اوج
 ۲) اجمال و تفصیل - ارباب و رعیت - مهتر و بزرگ‌تر
 ۳) وصال و هجران - طالع و آزمند - روشن و تیره
 ۴) مطلع و ابتدا - خرد و کلان - مناعت و دنائت

۶۷۷ رابطه‌ای که باعث کشف معنا در مصراع «ماه و خورشید هم این آینه می‌گردانند» می‌شود، چیست؟

- ۱) مترادف (۲) تناسب (۳) تضاد (۳) تَضَمّن

۶۷۸ در بیت زیر کدام رابطهٔ معنایی وجود دارد؟

- «ای رشک ماه و مشتری با ما و پنهان چون پری
 ۱) تناسب (۲) تضاد
 خوش خوش کشانم می‌بری آخر نگوئی تا کجا»
 ۲) تضاد (۳) تَضَمّن (۴) مترادف

۶۷۹ معنی «شد» در کدام گزینه متفاوت است؟



- ۱) نه موری که مویی کزان کمترست
 ۲) منوچهر بشنید و بگشاد گوش
 ۳) دل می‌رود ز دستم صاحب‌دلان خدا را
 ۴) شد نقص کمالی که مرا بود به صورت
 ۱) چو پر شد ز زنجیر محکم‌ترست
 ۲) سوی چاره شد مرد بسیار هوش
 ۳) دردا که راز پنهان خواهد شد آشکارا
 ۴) در عالم تحقیق کمالی دگر آمد

۶۸۰ در کدام گزینه «صفت مبهم» در جایگاه وابستهٔ پسین آمده است؟

- ۱) بار دگر گر به سوی کوی دوست
 ۲) دگر روز باز اتفاق افتاد
 ۳) دیگر روز، برای تفرّج، به بوستان رفت
 ۴) مراد خویش دگر باره من نخواهم خواست



دنی نامه

افتاب جمال حق

درس
۱



دلمرو ادبی

۲۰۵ در کدام بیت آرایه‌های «تشخیص، پارادوکس، اسلوب معادله، مراعات نظیر، جناس و تمثیل» دیده می‌شود؟



- | | |
|--------------------------------|------------------------------------|
| ۱) آتش عشق است کاندلر نی فتاد | ۲) محرم این هوش جز بی‌هوش نیست |
| ۳) هر که جز ماهی ز آبش سیر شد | ۴) هر کسی کاو دور ماند از اصل خویش |
| جوشش عشق است کاندلر می فتاد | مر زبان را مشتری جز گوش نیست |
| هر که بی‌روزی است، روزش دیر شد | بازجوید روزگار وصل خویش |

۲۰۶ در بیت زیر، کدام گروه آرایه‌های ادبی وجود دارد؟

- | | |
|------------------------------|--------------------------------|
| «آتش عشق است کاندلر نی فتاد» | ۱) واج‌آرایی - تناقض - استعاره |
| ۲) حس‌آمیزی - جناس - تضاد | ۳) تشبیه - جناس - ایهام |
| ۴) جناس - تشبیه - استعاره | |

۲۰۷ در همهٔ گزینه‌ها به‌جز گزینهٔ آرایهٔ «متناقض‌نما» به‌کار رفته است.

- | | |
|---------------------------------------|--|
| ۱) هم‌چو نی زهری و تریاقی که دید؟ | ۲) سود و زیان و مایه‌چو خواهد شدن ز دست |
| ۳) چون شرر انجام ما در نقطهٔ آغاز بود | ۴) شر در سنگ می‌رقصد، می‌اندرتاک می‌جوشد |
| هم‌چو نی دمساز و مشتاقی که دید؟ | از بهر این معامله غمگین مباش و شاد |
| دیگر از آغاز و از انجام کار ما میرس | تجیر رشتهٔ ساز است و خاموشی صدا دارد |

۲۰۸ همهٔ آرایه‌های بیت «آتش است این بانگ نای و نیست باد / هر که این آتش ندارد، نیست باد» در کدام گزینه آمده است؟

- | | |
|--|--|
| ۱) استعاره - کنایه - مراعات‌نظیر - تلمیح - جناس ناقص | ۲) استعاره - واج‌آرایی - تشبیه - جناس تام - مراعات‌نظیر |
| ۳) جناس تام - تشبیه - کنایه - متناقض‌نما - تمثیل | ۴) استعاره - مراعات‌نظیر - اسلوب معادله - تضاد - واج‌آرایی |

۲۰۹ در کدام ابیات به‌ترتیب، آرایه‌های «اسلوب معادله، جناس تام و حسن تعلیل» دیده می‌شود؟



- | | |
|---|--|
| الف) بس که بد می‌گذرد زندگی اهل جهان | ب) دوردستان را به احسان یاد کردن همت است |
| ج) آنکه بهر دیگران در زلف، چین می‌افکند | د) چون شکست آینه‌چندین عکس گردد جلوه‌گر |
| ه) نی حریف هر که از یاری برید | ۱) د - ه - ب - ج - د |
| ۲) ب - ه - الف | ۳) د - ج - الف |
| ۴) ب - ج - د | |

۲۱۰ اگر ابیات زیر را به‌ترتیب داشتن آرایه‌های «جناس، مجاز، اسلوب معادله، متناقض‌نما» مرتب کنیم، کدام گزینه صحیح است؟

- | | |
|------------------------------------|-----------------------------------|
| الف) محرم این هوش جز بی‌هوش نیست | ب) هم‌چو نی زهری و تریاقی که دید؟ |
| ج) آتش است این بانگ نای و نیست باد | د) سینه‌خواهم شرحه‌شرحه از فراق |
| ۱) ج - ب - د - الف | ۲) الف - د - ج - ب |
| ۳) ج - د - الف - ب | ۴) د - ب - الف - ج |

۲۱۱ در کدام بیت، هر سه آرایه «تشبیه - استعاره - جناس» به کار رفته است؟



- ۱) هر که جز ماهی ز آبش سیر شد
 ۲) محرم این هوش جز بی‌هوش نیست
 ۳) هم‌چو نی زهری و تریاکی که دید؟
 ۴) آتش عشق است کاندر نی فتاد
- هر که بی‌روزی است، روزش دیر شد
 مر زبان را مشتری جز گوش نیست
 هم‌چو نی دمساز و مشتاقی که دید؟
 جوشش عشق است کاندر می فتاد

۲۱۲ همه آرایه‌های بیت «هر که جز ماهی، ز آبش سیر شد / هر که بی‌روزی است، روزش دیر شد» در کدام گزینه آمده است؟

- ۱) استعاره - کنایه - مراعات‌نظیر - جناس ناقص
 ۲) کنایه - استعاره - مراعات‌نظیر - تشبیه
 ۳) جناس ناقص - استعاره - کنایه - متناقض‌نما
 ۴) استعاره - مراعات‌نظیر - اسلوب معادله - متناقض‌نما

۲۱۳ در کدام بیت آرایه «اسلوب معادله» به کار رفته است؟

- ۱) گردون سفله لقمه روزی حساب کرد
 ۲) نه هر کجا که سیاهی است، آب حیوان هست
 ۳) کاملان از عیب خود بیش از هنر یابند فیض
 ۴) محرم این هوش جز بی‌هوش نیست
- هر گریه‌ای که گشت گره در گلوی من
 ز دود، ریزش ابر کرم نمی‌آید
 بهره طاووس از پایش از بال خود است
 مر زبان را مشتری جز گوش نیست

۲۱۴ در کدام بیت همه آرایه‌های «تشبیه، جناس، استعاره» به کار رفته است؟

- ۱) بشنو از نی چون حکایت می‌کند
 ۲) هر که جز ماهی، ز آبش سیر شد
 ۳) نی حریف هر که از یاری برید
 ۴) آتش است این بانگ نای و نیست باد
- از جدایی‌ها شکایت می‌کند
 هر که بی‌روزی است، روزش دیر شد
 پرده‌هایش پرده‌های ما درید
 هر که این آتش ندارد، نیست باد

۲۱۵ در کدام گزینه آرایه‌ای ذکر شده که در بیت زیر نیست؟

- «محرم این هوش جز بی‌هوش نیست / مر زبان را مشتری جز گوش نیست»
 ۱) تشخیص - اسلوب معادله (۲) جناس - پارادوکس (۳) استعاره - ایهام تناسب (۴) تناسب - مجاز

۲۱۶ در کدام بیت جناس تام مانع ایجاد ردیف شده است؟

- ۱) نی حریف هر که از یاری برید
 ۲) آتش عشق است کاندر نی فتاد
 ۳) هم‌چو نی زهری و تریاکی که دید؟
 ۴) آتش است این بانگ نای و نیست باد
- پرده‌هایش پرده‌های ما درید
 جوشش عشق است کاندر می فتاد
 هم‌چو نی دمساز و مشتاقی که دید؟
 هر که این آتش ندارد نیست باد



۲۱۷ در کدام بیت، آرایه «اسلوب معادله» مشهود است؟

- ۱) زبان درکش ای مرد بسیاران
 ۲) شیاطین گرفتند روی زمین
 ۳) نباید سخن گفت ناساخته
 ۴) در این شوربختی به جز عیش تلخ
- که فردا قلم نیست بر بی‌زبان
 دگر روی انسان نخواهیم یافت
 نشاید بریدن نینداخته
 از این ترش‌رویان خواهیم یافت

۲۱۸ در کدام بیت، اسلوب معادله به کار رفته است؟

- ۱) رنگین سخنان در سخن خویش نهند
 ۲) صائب مجو کدورت خاطر ز عارفان
 ۳) سرکشان را فکند تیغ مکافات از پای
 ۴) بلبلی و گل، همه دم هم‌نفسانند ولی
- از نکهت خود نیست به هر حال جدا گل
 غیر از صفای وقت، در آینه خانه نیست
 شعله را زود نشانند به خاکستر خویش
 بی‌نوا من که جدا مانده‌ام از دلبر خویش

۲۱۹ در کدام بیت آرایه اسلوب معادله وجود ندارد؟

- ۱) عیب پاکان زود بر مردم هویدا می‌شود
 ۲) زهر چشم تو اگر تلخ کند کام همه
 ۳) شاهد پاکی طینت، سخن ما کافی است
 ۴) روشن‌دلان خوشامد شاهان نگفته‌اند
- موی اندر شیر خالص، زود پیدا می‌شود
 تلخی کم‌محللی از همه بیش است مرا
 جوهر ذاتی چینی، ز صدا معلوم است
 آینه عیب‌پوش سکندر نمی‌شود



گزینه ۳ (۱۲۹۵): آخره: قوس زیر گردن، جنبه گردن

فراعنه: جمع فرعون، پادشاهان قدیم مصر (جمع است نه مفرد)
وقب: هر فرورفتگی اندام چون گودی چشم

بیرنگ: طرح اولیه، نمونه و طرحی که نقاش به صورت کم رنگ یا نقطه چین بر کاغذ می آورد و سپس آن را کامل رنگ آمیزی می کند.
خلف صدق: جانشین راستین

* دقت کنید تعداد موارد درست خواسته شده است نه موارد غلط!

گزینه ۳ (۱۲۹۶): حقارت: خواری، پستی (خاری: یک خار، یک تیغ) // شندراز: پولی اندک و ناچیز / فراعنه: جمع فرعون، پادشاهان قدیم مصر (دقت کنید مفرد و جمع در تست لغت مهم است) / میراب: نگهبان آب، کسی که آب را به خانه ها و باغها تقسیم می کند.

گزینه ۳ (۱۲۹۷): بیرنگ: نمونه و طرحی که نقاش به صورت کم رنگ یا نقطه چین بر کاغذ می آورد و سپس آن را کامل رنگ آمیزی می کند، طرح اولیه

گزینه ۴ (۱۲۹۸): برانگیخت: تحریک کرد / حدیث: روایت، داستان، ماجرا، سخن / اسب پردازی: کشیدن اسب / صورتک: نقاب، ماسک / روا: جایز، دارای اجازه، شدنی

گزینه ۱ (۱۲۹۹): غنیمت: مغتنم

گزینه ۴ (۱۳۰۰): در تمام گزینه ها، «و» ← حرف ربط هم پایه ساز یا حرف پیوند هم پایه ساز است زیرا بین دو جمله به کار رفته است. اما در گزینه (۴)، «و» حرف عطف است زیرا بین دو اسم هم نقش به کار رفته است.

گزینه ۴ (۱۳۰۱): بررسی گزینه ها:

گزینه (۱): سخن، سر و بن دارد، یعنی ابتدا و انتها دارد. / گزینه (۲): به یاد زمان شباب و شیب بیفتد، یعنی وقت جوانی و پیری. / گزینه (۳): عاشقی به کسب و اختیار نیست، یعنی اکتسابی و اختیاری نیست. / گزینه (۴): «واو» در عبارت «دل و دین» واو عطف است، ولی «واو» پس از «شد»، بین دو جمله آمده است و ربط است:

دل و دینم شد و دلبر شروع به ملامت کرد.

قلم چی - ۹۵

گزینه ۲ (۱۳۰۲): بررسی گزینه ها:

گزینه (۱): خاص و عام - بر حلق و بر دهان ← هر دو واو عطف / گزینه (۲): شاد و بی غم ← واو عطف / آید و زود ← واو ربط / گزینه (۳): چه نوحه و چه عزا و چه ماتم ← هر دو واو عطف / گزینه (۴): گرد آفرید و هجیر - برنا و پیر ← هر دو واو عطف

درس ششم فارسی دهم

ادبی

گزینه ۳ (۱۳۰۳): در بیت (پ): شیرین ← ۱ - خوش ۲ - معشوقه فرهاد در بیت (ت): صحبت بدنایم چند ← ۱ - هم نشینی با چند بدنام ۲ - حرف انسان های بدنام

گزینه ۴ (۱۳۰۴): «رود» ← ۱ - رودخانه ۲ - نوعی ساز

* باید کلماتی را که می توانند ایهام داشته باشند، از قبل بشناسید؛ برای این منظور به مثال های متعدد فصل ایهام مراجعه کنید. البته هر جا کلمات ایهام خیز را دیدیم باید معنی آن ها را در بیت هم بررسی کنیم.

گزینه ۳ (۱۳۰۵): گزینه (۱): «لاله» (۱ - گل لاله ۲ - چراغان) /

گزینه (۲): «چرخ کج مدار» (۱ - روزگاری که مطابق میل ما نیست. ۲ - زمین که مدار حرکت آن کج است!) / گزینه (۴): «راست» (۱ - چشم راست ۲ - درست) / در گزینه (۳)، آرایه های کنایه، تضاد و جناس مشهود است.

گزینه ۱ (۱۳۰۶): «دارا» ← ۱ - ثروتمند ۲ - داریوش سوم

در این بیت آرایه های «تشبیه، استعاره و جناس» نیز مشهود است.

گزینه ۴ (۱۳۰۷): «گلستان» ← ۱ - کتاب گلستان سعدی ۲ - باغ و بوستان

گزینه ۲ (۱۳۰۸): «نابردار» ← ۱ - برادر ناتنی ۲ - نامرد (این بیت

اشاره به کشته شدن رستم به دست شغاد برادر ناتنی اش دارد).

بررسی سایر گزینه ها:

گزینه (۱): جناس ناقص (مهر و مهر) / گزینه (۳): تلمیح (اشاره به داستان کشته شدن سیاوش در توران به دست افراسیاب) / گزینه (۴): ایهام تناسب (شکر: به معنی معشوقه خسرو که قابل قبول نیست با خسرو و شیرین تناسب دارد).

گزینه ۴ (۱۳۰۹): «تیغ» ← ۱ - معنی ظاهری ۲ - قلّه کوه

«کمر» ← ۱ - معنی ظاهری ۲ - دامنه کوه

* «کوه» ایهام ندارد، پس خودبه خود گزینه های (۱)، (۲) و (۳) حذف می شود! (به این می گن مهندسی معکوس یا NLP یا CNG یا H_2O یا هر چی دیگه! نمی دونم!)

فکری

گزینه ۱ (۱۳۱۰): «اینکه کسی که تو را همراه کرده، هم او رهبرت

خواهد بود و تو را هدایت می کند» اتفاقی برخلاف عادت و متناقض در ظاهر معنی است.

گزینه ۴ (۱۳۱۱): مفهوم صورت سؤال و گزینه های (۱)، (۲) و (۳):

هر کسی محرم اسرار حق نیست و سخن حق را نمی داند و نباید هم به او گفت!

گزینه ۴ (۱۳۱۲): «اینکه معشوق گفته است: «کاین غصه هم سر آید»

کاملاً بشارت و نوید روزهای خوش را می رساند.

گزینه ۲ (۱۳۱۳): گزینه (۱): گله از بی وفایی معشوق / گزینه (۳):

گله از همراه شدن توسط معشوق / گزینه (۴): گله از دوری

زبانی

گزینه ۴ (۱۳۱۴): ۱ - خدایا ز عفو ناامیدم نکن / ۲ - خدایا به فضل

خود دستم گیر / ۳ - که هیچ فعالم پسندیده نیست.

- گزینه ۲ (۱۳۲۵): کوی: برزن، محله/ عشرت: خوش گذرانی
گزینه ۴ (۱۳۲۶): «بی‌نشان محض» صحیح است.



ادبی

- گزینه ۴ (۱۳۲۷): بیازارد و بیارد/ گزینه ۲: ترازو و بازو/ گزینه ۳: زاینده و پاینده
* در گزینه ۴، «انابت و اجابت» سجع ندارند، چرا که کلمات پایانی دو عبارت نیستند.
گزینه ۳ (۱۳۲۸): پاک و صاف/ گزینه ۲: خوب و مکتوب/ گزینه ۴: بردارید و بگذارید
* در گزینه ۳، چون «بنات و نبات» کلمات پایانی نیستند، سجع ایجاد کرده‌اند.
گزینه ۳ (۱۳۲۹): سجع در نثر حکم قافیه را دارد در نظم!
گزینه ۳ (۱۳۳۰): نگیرد و نمیرد/ گزینه ۲: سر و زر/ گزینه ۴: فرو آرد و نکو دارد
گزینه ۲ (۱۳۳۱): عبارت گزینه ۲ فاقد آرایه سجع است. واژه‌های مسجع سه گزینه دیگر: گزینه ۱: نبودی - ترسیدی/ گزینه ۳: فرو آید - نماید/ گزینه ۴: محروم - معلوم

نشانه برتر - ۹۶

فکری

- گزینه ۲ (۱۳۳۲): در بیت گزینه ۲ نیز مثل بیت صورت سؤال، شاعر می‌گوید: «وقتی انسان به فکر رسیدن به هدفی است، از خطراتی که در راه برای او پیش می‌آید، هراسی ندارد.»
گزینه ۱ (۱۳۳۳): مفهوم مشترک، بقای عشق یار در دل عاشق است و اینکه کسی جای معشوق را نمی‌گیرد.
گزینه ۲ (۱۳۳۴): مفهوم مشترک سؤال و گزینه ۲: رها کردن و نپرداختن و مهم نبودن ظاهر و صورت!
بررسی سایر گزینه‌ها:
گزینه ۱: کینه کسی را به دل نمی‌گیرم. / گزینه ۳: هر کس چنین خویی دارد او را رها مکن. / گزینه ۴: اگر گناه را رها کنی ظاهر و باطنت هر دو نیکو می‌شود.
گزینه ۱ (۱۳۳۵): مفهوم سایر گزینه‌ها: سختی عشق و تحمل عاشق و اینکه عاشق هر بلایی را در راه عشق می‌پذیرد.
مفهوم گزینه ۱: بایرداری و فراگیری عشق و سخن عاشقانه
گزینه ۲ (۱۳۳۶): مفهوم مشترک ابیات گزینه‌های (۱)، (۳) و (۴): سختی راه عشق و تحمل آن توسط عاشق. (معادل این بیت سعدی از کتاب مفهوم بیت گزینه ۲) وقتی با تو پیمان بستم تمام پیمان‌های دیگر را شکستم.

گزینه ۳ (۱۳۱۵): «از آن رنگ رخ خون در دلم افتاد.»

- گزینه ۲ (۱۳۱۶): «ور قدم به عیادت نمی‌نهی»
گزینه ۳ (۱۳۱۷): بیت گزینه ۳ (جهد ضمیر ندارد. جهد ضمیر در سایر گزینه‌ها:
گزینه ۱: بس که مثل فرهاد آب دیدگان از سرم گذشت ...
گزینه ۲: گفتم او را ببینم، مگر درد اشتیاقم ساکن شود ...
گزینه ۴: اگر در آنجا نام من را دیدی، قلم را بر سرش زن. قلم‌چی - ۹۵
گزینه ۱ (۱۳۱۸): در مصراع دوم بیت گزینه ۱ می‌خوانیم: «وقتی که هر دو عالم از دلت بیرون رود.»
در سایر ابیات «جهد ضمیر» نداریم. دقت کنید در بیت گزینه ۲ نمی‌توانیم «م» پس از «باز نییج» را به انتهای «عنان» ببریم؛ چرا که در این صورت جمله معناداری ساخته نمی‌شود. قلم‌چی - ۹۵
گزینه ۱ (۱۳۱۹): بازگردانی بیت صورت سؤال: «ای طایر قدس، همت بدرقه راهم کن که راه مقصد دراز است و من نوسفرم.»
واضح است که «م» پس از «همت»، در اصل پس از «راه» قرار داشته است. «م» انتهایی بیت نیز نشانه فعل اسنادی است.
گزینه ۴ (۱۳۲۰): در گزینه ۴: ضمیر «ت» در جای خود آمده و مضاف‌الیه است. اگر در طلب تو ...
بررسی سایر گزینه‌ها:
گزینه ۱: نشان از که جویمت = نشانت از که جویم. / گزینه ۲: جان یابدت زان خورش پرورش = که جانت زان خورش پرورش مضاف‌الیه
یابد/ گزینه ۳: هم اوت رهبر آید = هم او رهبر آید نشانه برتر - ۹۷
مضاف‌الیه
گزینه ۳ (۱۳۲۱): نقد عمرت ببرد غصه دنیا به گزاف: نقد عمر تو
بررسی سایر گزینه‌ها:
گزینه ۱: منقار تو خالی از شکر نباشد.
گزینه ۲: از زبان سوسن آزاده به گوش من آمد.
گزینه ۴: آگز از دستت بر آید. نشانه برتر - ۹۷
گزینه ۴ (۱۳۲۲): در «میل» اول مصراع دوم بیت گزینه ۴: مضاف‌الیه «چشم» است: در چشم میل بکشی. نشانه برتر - ۹۷
گزینه ۴ (۱۳۲۳): بیت گزینه ۴: «چشمش از ناز باز نمی‌شود»
توجه: ضمیر جهش‌یافته، ضمیری است که در جای اصلی خویش قرار نمی‌گیرد و نقش مضاف‌الیه دارد.
بررسی سایر گزینه‌ها:
گزینه ۱: سنان‌ش: متمم/ گزینه ۲: فراقش: مفعول/ گزینه ۳: چشمت: مضاف‌الیه قلم‌چی - ۹۶
گزینه ۲ (۱۳۲۴): نوش: شهد و غسل، خوشگوار/ شب‌رو: شب‌بیدار، راهزن/ سودا: اندیشه، هوس، عشق/ خنک: خوشا، نیکا
* دقت کنید در گزینه ۳ «خیالات» جمع است و نمی‌تواند معنی کلمه مفرد «سودا» باشد.